

กองทุนส่งเสริมความเท่าเทียมระหว่างเพศ

๑. ความเป็นมา

ประเทศไทยได้เข้าเป็นภาคีสัญญาว่าด้วยการจัดการเลือกปฏิบัติต่อสตรีในทุกรูปแบบ โดยมีผลบังคับใช้เมื่อวันที่ ๘ กันยายน ๒๕๒๘ ส่งผลให้รัฐบาลต้องใช้อนุสัญญาเป็นแนวทางในการกำหนดนโยบายและแผนเกี่ยวกับสตรีให้สอดคล้องกับแนวทางตามอนุสัญญาฯ รวมถึงต้องเร่งดำเนินการแก้ไขปรับปรุงกฎหมายและระเบียบปฏิบัติในเรื่องต่าง ๆ เพื่อมิให้มีการเลือกปฏิบัติต่อสตรีในทุกรูปแบบ ซึ่งการเลือกปฏิบัติโดยไม่เป็นธรรมมีส่วนสำคัญในการก่อให้เกิดปัญหาในการเข้าถึงผลประโยชน์และการพัฒนาในด้านต่าง ๆ ในสังคมไทยและสังคมโลก โดยเฉพาะอย่างยิ่งในบริบทที่เกี่ยวข้องกับสตรี ซึ่งเป็นอุปสรรคที่บั่นทอนความก้าวหน้าและสถานภาพของสตรี อีกทั้งยังก่อให้เกิดผลกระทบต่อกลุ่มสตรีและกลุ่มต่าง ๆ เป็นอย่างมาก ไม่ว่าจะเป็นในด้านสิทธิมนุษยชน เศรษฐกิจ สังคม การเมือง การจ้างงาน เป็นต้น ทำให้สตรีไม่สามารถเข้าถึงทรัพยากรได้เท่าเทียมกับบุรุษ ในช่วงทศวรรษที่ผ่านมา สังคมโลกได้มีความพยายามที่จะผลักดันให้มีการแก้ไขปัญหาการเลือกปฏิบัติผ่านเวทีระหว่างประเทศ และความร่วมมือเป็นเครือข่าย ซึ่งบางประเทศก็สามารถผลักดันกฎหมายที่คุ้มครองบุคคลหรือกลุ่มบุคคลจากการเลือกปฏิบัติ สำหรับประเทศไทย โดยรัฐบาลก็ได้ตระหนักถึงปัญหาการเลือกปฏิบัติและความพยายามที่จะดำเนินการแก้ไขปัญหานี้ในระดับหนึ่ง

อย่างไรก็ตาม แม้ว่ารัฐธรรมนูญแห่งราชอาณาจักรไทยที่บัญญัติรองรับให้สิทธิและความคุ้มครองทางกฎหมายแก่บุคคลอย่างเท่าเทียมกัน โดยห้ามมิให้เลือกปฏิบัติอันไม่เป็นธรรม แต่ก็ไม่มีความหมายที่ชัดเจนที่ช่วยแก้ไขปัญหาการเลือกปฏิบัติดังกล่าว หรือมีกระบวนการตามกฎหมายในการปกป้องคุ้มครองสิทธิสตรีและกลุ่มบุคคลผู้มีความหลากหลายทางเพศ รวมทั้งผู้ด้อยโอกาสในการรับบริการต่าง ๆ ของรัฐ แต่กฎหมายหลายฉบับก็ยังไม่เอื้อต่อการคุ้มครองให้บุคคล โดยเฉพาะสตรีได้เข้าถึงสิทธิดังกล่าวทั้งในฐานะผู้กำหนดทิศทาง นโยบาย และในฐานะผู้ได้รับประโยชน์จากการพัฒนาที่เป็นธรรม

กรมกิจการสตรีและสถาบันครอบครัว ในขณะนั้น ชื่อ สำนักงานกิจการสตรีและสถาบันครอบครัว ในฐานะหน่วยงานกลางในการประสานการดำเนินงานด้านการพัฒนาสตรี การคุ้มครองและพิทักษ์สิทธิสตรี การส่งเสริมความเสมอภาคระหว่างเพศ โดยได้ร่างพระราชบัญญัติส่งเสริมโอกาสและความเท่าเทียมระหว่างเพศ พ.ศ. ... ซึ่งคณะรัฐมนตรีได้อนุมัติหลักการร่างดังกล่าว เมื่อวันที่ ๑๓ พฤศจิกายน ๒๕๕๐ ต่อมาเปลี่ยนชื่อเป็น พระราชบัญญัติความเท่าเทียมระหว่างเพศ พ.ศ. ... และส่งให้สำนักงานคณะกรรมการกฤษฎีกาตรวจพิจารณา และนำเสนอตามขั้นตอนต่าง ๆ ของกฎหมาย จนกระทั่งถึงรัฐบาล พลเอก ประยุทธ์ จันทร์โอชา พระราชบัญญัติความเท่าเทียมระหว่างเพศ พ.ศ. ๒๕๕๘ จึงได้ประกาศในราชกิจจานุเบกษา เมื่อวันที่ ๑๓ มีนาคม ๒๕๕๘ และมีผลบังคับใช้ตั้งแต่วันที่ ๔ กันยายน ๒๕๕๘ เป็นต้นมา โดยมีหลักการสำคัญดังต่อไปนี้

๑) เป็นกฎหมายที่เปิดโอกาสให้ผู้เห็นว่าตนถูกเลือกปฏิบัติโดยไม่เป็นธรรมด้วยสาเหตุเกี่ยวกับเพศ ได้เข้าสู่กระบวนการของกฎหมายอย่างเสมอภาคกัน ไม่ว่าบุคคลนั้นจะเป็นชายหรือหญิง หรือผู้แสดงออกที่แตกต่างจากเพศโดยกำเนิด

๒) เป็นกฎหมายทางเลือก จึงเป็นเรื่องที่รัฐให้การคุ้มครองในลักษณะของการ "ให้สิทธิ" ไม่ใช่กฎหมายที่ส่งเสริมความขัดแย้งระหว่างหญิงชาย แต่เป็นกฎหมายที่ "เปิดโอกาส" ให้เพศชาย เพศหญิง หรือผู้แสดงออกที่แตกต่างจากเพศโดยกำเนิดได้รับการปฏิบัติอย่างเสมอภาคและเป็นธรรมตามหลักของกฎหมาย ทั้งนี้ หากไม่ประสงค์ใช้สิทธิตามกฎหมายฉบับนี้ หรือเลือกจะใช้สิทธิในช่องทางอื่น ก็ย่อมกระทำได้

๓) ให้สิทธิตามกฎหมายนี้เป็น "สิทธิเฉพาะตัว" ไม่อาจโอนกันได้และไม่ตกทอดทางมรดก หากผู้ถูกเลือกปฏิบัติอย่างไม่เป็นธรรมไม่ประสงค์จะใช้สิทธินั้น บุคคลอื่นย่อมไม่อาจใช้สิทธิตามกฎหมายฉบับนี้แทนได้ เว้นแต่กรณีที่ผู้เสียหายเป็นผู้เยาว์ คนเสมือนไร้ความสามารถ หรือคนไร้ความสามารถ หรือในกรณีที่ผู้เสียหายไม่สามารถยื่นคำขอรับการชดเชยหรือเยียวยาด้วยตนเองได้

๔) กำหนดให้มีคณะกรรมการวินิจฉัยการเลือกปฏิบัติโดยไม่เป็นธรรมระหว่างเพศ (คณะกรรมการ วสท.) ไว้เป็นการเฉพาะที่มีความ "เป็นอิสระ" และ "เป็นกลาง" เพื่อชี้ขาดตัดสินว่าการกระทำใดเป็น การเลือกปฏิบัติโดยไม่เป็นธรรมระหว่างเพศ โดยมีขั้นตอนของการเข้าสู่กระบวนการที่ชัดเจน

๕) กำหนดให้กรรมการ วสท. มีอำนาจและหน้าที่ชัดเจน คำสั่งของกรรมกรามีอำนาจบังคับทางกฎหมายที่ชัดเจน และมีบทกำหนดโทษผู้ฝ่าฝืนคำสั่งของกรรมการโดยเฉพาะ

๖) เพื่อเป็นหลักประกันให้ผู้เข้าสู่กระบวนการพหุกฎหมายนี้ได้มั่นใจในความโปร่งใสและเป็นธรรม จึงได้กำหนดให้มีการตรวจสอบและด่วงดุลอำนาจ กล่าวคือ แม้จะถือคำวินิจฉัยของคณะกรรมการเป็นที่สุด แต่หากผู้กรณีเห็นว่าเป็นคำสั่งทางปกครองที่ไม่ชอบด้วยกฎหมาย ก็สามารถนำคดีเข้าสู่ศาลปกครองได้ ซึ่งเป็นช่องทางตรวจสอบว่าการกระทำดังกล่าวยังถูกเลือกปฏิบัติอยู่อีกหรือไม่

๗) มีหลักเกณฑ์ในการชดเชยหรือเยียวยาผู้เสียหายจากการเลือกปฏิบัติโดยไม่เป็นธรรมระหว่างเพศ ตามคำสั่งคณะกรรมการ วสท. โดยกองทุนส่งเสริมความเท่าเทียมระหว่างเพศ

๘) ให้มีกองทุนส่งเสริมความเท่าเทียมระหว่างเพศ โดยกำหนดวัตถุประสงค์ ที่มา และกรอบการใช้จ่ายเงินของกองทุนอย่างชัดเจน

๙) กำหนดค่านิยมของ "การเลือกปฏิบัติโดยไม่เป็นธรรมระหว่างเพศ" ให้ชัดเจนในการพิจารณา รับดำเนินการให้แก่ผู้เสียหาย และเพื่อให้เกิดความชัดเจนเกี่ยวกับขอบเขตของการบังคับใช้กฎหมายนี้

๓๐) กำหนดให้ความผิดตามกฎหมายนี้สามารถเปรียบเทียบได้โดยไม่ต้องดำเนินคดีต่อไปในชั้นศาล

ดังนั้น กองทุนส่งเสริมความเท่าเทียมระหว่างเพศ จึงได้จัดตั้งขึ้นตามพระราชบัญญัติความเท่าเทียมระหว่างเพศ พ.ศ. ๒๕๕๘ (มาตรา ๒๘)

๒. วัตถุประสงค์กองทุนฯ

เงินกองทุนส่งเสริมความเท่าเทียมระหว่างเพศ (มาตรา ๓๐) ให้ใช้จ่ายภายใต้กรอบวัตถุประสงค์ ดังต่อไปนี้

- ๑) เพื่อกิจกรรมหรือกิจการที่เกี่ยวข้องกับการส่งเสริมความเท่าเทียมระหว่างเพศ
- ๒) เพื่อคุ้มครองและป้องกันมิให้มีการเลือกปฏิบัติโดยไม่เป็นธรรมระหว่างเพศ
- ๓) เพื่อช่วยเหลือ ขาดเซยและเยียวยา หรือบรรเทาทุกข์แก่บุคคลซึ่งตกเป็นผู้เสียหายจากการเลือกปฏิบัติโดยไม่เป็นธรรมระหว่างเพศตามมาตรา ๒๖
- ๔) เพื่อการสอดส่องและดูแลและให้คำแนะนำหรือคำปรึกษาเกี่ยวกับการดำเนินงานของเจ้าหน้าที่ของรัฐและหน่วยงานของรัฐในการปฏิบัติตามพระราชบัญญัตินี้
- ๕) เพื่อส่งเสริมการศึกษา การวิจัย และการเผยแพร่ความรู้เกี่ยวกับการป้องกันมิให้มีการเลือกปฏิบัติโดยไม่เป็นธรรมระหว่างเพศ
- ๖) เพื่อการติดต่อและประสานงานกับบุคคล หน่วยงาน หรือองค์กรต่าง ๆ ทั้งภาครัฐ ภาคเอกชน และภาคประชาชน
- ๗) เพื่อการอื่นตามที่คณะกรรมการส่งเสริมความเท่าเทียมระหว่างเพศ (คณะกรรมการ สทพ.) เห็นสมควร

๓. คำนิยาม

“การเลือกปฏิบัติโดยไม่เป็นธรรมระหว่างเพศ” หมายถึง การกระทำ หรือไม่กระทำการใด อันเป็นการแบ่งแยก กีดกัน หรือจำกัดสิทธิประโยชน์ทั้งทางตรงและทางอ้อม โดยปราศจากความชอบธรรม เพราะเหตุที่บุคคลนั้นเป็นเพศชาย หรือเพศหญิง หรือมีการแสดงออกที่แตกต่างจากเพศโดยกำเนิด

“เงินสนับสนุน” หมายความว่า เงินสนับสนุนของกองทุนส่งเสริมความเท่าเทียมระหว่างเพศ เพื่อส่งเสริมสนับสนุนการดำเนินโครงการที่เป็นประโยชน์ต่อการดำเนินงานตามพระราชบัญญัติความเท่าเทียมระหว่างเพศ พ.ศ. ๒๕๕๘

“ผู้ขอรับเงินสนับสนุน” หมายความว่า มูลนิธิ สมาคม ชมรม องค์กรสาธารณประโยชน์หรือองค์กรสวัสดิการชุมชน องค์กรปกครองส่วนท้องถิ่น หรือหน่วยงานของรัฐและองค์กรเอกชน ซึ่งมีผลงานหรือวัตถุประสงค์ในการดำเนินงานโครงการเพื่อส่งเสริมความเท่าเทียมระหว่างเพศ

๔. งบประมาณกองทุนฯ

การพิจารณาจัดสรรงบประมาณประจำปีของกองทุนส่งเสริมความเท่าเทียมระหว่างเพศ ต้องได้รับการอนุมัติจากคณะกรรมการบริหารกองทุนส่งเสริมความเท่าเทียมระหว่างเพศ และความเห็นชอบจากคณะกรรมการส่งเสริมความเท่าเทียมระหว่างเพศ โดยจัดสรรเป็น ๔ ส่วน ดังนี้

- ส่วนที่ ๑ การสนับสนุนโครงการเพื่อคุ้มครองและป้องกันมิให้เกิดการเลือกปฏิบัติโดยไม่เป็นธรรมระหว่างเพศ
- ส่วนที่ ๒ การช่วยเหลือ ขาดเซยและเยียวยา หรือบรรเทาทุกข์แก่ผู้เลือกปฏิบัติโดยไม่เป็นธรรมระหว่างเพศ
- ส่วนที่ ๓ การให้คำแนะนำ ปรึกษาแก่เจ้าหน้าที่รัฐในการดำเนินงาน และการเผยแพร่ความรู้
- ส่วนที่ ๔ การบริหารงานกองทุน

๕. การยื่นขอรับการสนับสนุน

มูลนิธิ สมาคม ชมรม องค์กรสาธารณประโยชน์ องค์กรปกครองส่วนท้องถิ่น หน่วยงานของรัฐ องค์กรเอกชน ให้ยื่นแบบขอรับการสนับสนุนโครงการ ตามแบบ กทพ. ๑ หรือกำหนดการ ผลการดำเนินงานที่เกี่ยวข้องกับการส่งเสริมความเท่าเทียมระหว่างเพศ/การพัฒนาสังคมที่ผ่านมา และหลักฐานต่าง ๆ อาทิ สำเนา ตราสาร/ข้อบังคับ ใบรับรองการจดทะเบียน ใบรับรองการขึ้นทะเบียนเป็นองค์กรสาธารณประโยชน์ รายงานการประชุมประจำปี รายชื่อคณะกรรมการบริหาร งบแสดงฐานะทางการเงินของปีที่ผ่านมา สำเนาบัตรประชาชนพร้อมรับรองของผู้ยื่นคำขอ เป็นต้น

▷ ในกรุงเทพมหานคร ให้ยื่นได้ที่ กรมกิจการสตรีและสถาบันครอบครัว กองส่งเสริมความเสมอภาคระหว่างเพศ เลขที่ ๒๕๕ ถนนราชวิถี แขวงทุ่งพญาไท เขตราชเทวี กรุงเทพมหานคร ๑๐๔๐๐

▷ ในจังหวัด ให้ยื่นได้ที่ สำนักงานพัฒนาสังคมและความมั่นคงของมนุษย์จังหวัด ๗๖ จังหวัด หรือ ศูนย์เรียนรู้การพัฒนาสตรีและครอบครัวในเขตพื้นที่รับผิดชอบ จำนวน ๘ แห่ง ดังนี้

① ศูนย์เรียนรู้การพัฒนาสตรีและครอบครัวจังหวัดเชียงราย พื้นที่รับผิดชอบ ๕ จังหวัด ได้แก่ เชียงราย น่าน แพร่ พะเยา อุตรดิตถ์

② ศูนย์เรียนรู้การพัฒนาสตรีและครอบครัวเฉลิมพระเกียรติ ๗๒ พรรษา บรมราชินีนาถ จังหวัดลำพูน พื้นที่รับผิดชอบ ๔ จังหวัด ได้แก่ เชียงใหม่ แม่ฮ่องสอน ลำพูน ดาก

③ ศูนย์เรียนรู้การพัฒนาสตรีและครอบครัวภาคเหนือ จังหวัดลำปาง พื้นที่รับผิดชอบ ๘ จังหวัด ได้แก่ กำแพงเพชร นครสวรรค์ พิจิตร พิษณุโลก เพชรบูรณ์ ลำปาง สุโขทัย อุทัยธานี

④ ศูนย์เรียนรู้การพัฒนาสตรีและครอบครัวรัตนานา จังหวัดขอนแก่น พื้นที่รับผิดชอบ ๑๐ จังหวัด ได้แก่ กาฬสินธุ์ ขอนแก่น ชัยภูมิ บึงกาฬ มหาสารคาม สกลนคร เลย หนองคาย หนองบัวลำภู อุตรธานี

⑤ ศูนย์เรียนรู้การพัฒนาสตรีและครอบครัวภาคตะวันออกเฉียงเหนือ จังหวัดศรีสะเกษ พื้นที่รับผิดชอบ ๑๐ จังหวัด ได้แก่ นครราชสีมา นครพนม บุรีรัมย์ มุกดาหาร ยโสธร ร้อยเอ็ด ศรีสะเกษ สุรินทร์ อุบลราชธานี อำนาจเจริญ

⑥ ศูนย์เรียนรู้การพัฒนาสตรีและครอบครัวเฉลิมพระเกียรติสมเด็จพระเทพฯ ๗๒ พรรษา จังหวัดชลบุรี พื้นที่รับผิดชอบ ๑๑ จังหวัด ได้แก่ จันทบุรี ฉะเชิงเทรา ชลบุรี ตราด นครนายก ปราจีนบุรี ระยอง ลพบุรี สระบุรี สมุทรปราการ สระแก้ว

⑦ ศูนย์เรียนรู้การพัฒนาสตรีและครอบครัวภาคกลาง จังหวัดนนทบุรี พื้นที่รับผิดชอบ ๑๕ จังหวัด ได้แก่ กรุงเทพมหานคร กาญจนบุรี ชัยนาท นนทบุรี นครปฐม ประจวบคีรีขันธ์ ปทุมธานี พระนครศรีอยุธยา เพชรบุรี ราชบุรี สมุทรสงคราม สมุทรสาคร สุพรรณบุรี สิงห์บุรี อ่างทอง

⑧ ศูนย์เรียนรู้การพัฒนาสตรีและครอบครัวภาคใต้ จังหวัดสงขลา พื้นที่รับผิดชอบ ๑๔ จังหวัด ได้แก่ กระบี่ ชุมพร ตรัง นครศรีธรรมราช นราธิวาส ปัตตานี พัทลุง พังงา เพชรบุรี ยะลา ระนอง สุราษฎร์ธานี สงขลา สตูล

ทั้งนี้ ผู้เสนอขอรับเงินสนับสนุนที่ยื่นโครงการผ่านสำนักงานพัฒนาสังคมและความมั่นคงของมนุษย์จังหวัดหรือศูนย์เรียนรู้ฯ ๘ แห่ง ให้หัวหน้าหน่วยงานดังกล่าวพิจารณาเบื้องต้นและลงนามในท้ายแบบ กทพ. ๑ ด้วย

๖. กรอบวงเงินโครงการ

- โครงการขนาดเล็ก หมายถึง โครงการที่ขอรับเงินสนับสนุนไม่เกิน ๕๐,๐๐๐ บาท
- โครงการขนาดกลาง หมายถึง โครงการที่ขอรับเงินสนับสนุนเกิน ๕๐,๐๐๐ บาท ถึง ๑๐๐,๐๐๐ บาท
- โครงการขนาดใหญ่ หมายถึง โครงการที่ขอรับเงินสนับสนุนเกิน ๑๐๐,๐๐๐ บาท ถึง ๑๕๐,๐๐๐ บาท
- โครงการที่ขอรับเงินสนับสนุนเกิน ๑๕๐,๐๐๐ บาท คณะกรรมการบริหารกองทุนจะพิจารณาอนุมัติ

กรณีมีความจำเป็นและเป็นประโยชน์ต่อการส่งเสริมความเท่าเทียมระหว่างเพศ

๗. ลักษณะโครงการที่สนับสนุนและไม่สนับสนุน

โครงการที่สนับสนุน

- ๑) เป็นโครงการเพื่อส่งเสริมความเท่าเทียมระหว่างเพศ
- ๒) เป็นโครงการเพื่อคุ้มครอง ป้องกัน หรือเป็นการแก้ไขปัญหา มิให้เกิดการเลือกปฏิบัติโดยไม่เป็นธรรมระหว่างเพศ
- ๓) เป็นโครงการจัดทำแผน การรวบรวมข้อมูล หรือการศึกษาวิจัยด้านการส่งเสริมความเท่าเทียมระหว่างเพศ
- ๔) เป็นโครงการรณรงค์ เผยแพร่ประชาสัมพันธ์ กิจกรรมหรือองค์ความรู้ด้านการส่งเสริมความเท่าเทียมระหว่างเพศ
- ๕) โครงการอื่นด้านการส่งเสริมความเท่าเทียมระหว่างเพศ ตามที่คณะกรรมการบริหารกองทุนเห็นสมควร

โครงการที่ไม่สนับสนุน

- ๑) เป็นโครงการที่มีลักษณะซ้ำซ้อนในกลุ่มเป้าหมายและพื้นที่ รวมทั้งภารกิจที่ภาครัฐดำเนินการครอบคลุมแล้ว
- ๒) โครงการที่มีการศึกษาดูงานที่ไม่สอดคล้องกับวัตถุประสงค์โครงการ
- ๓) โครงการแข่งขันกีฬา พิธีมอบรางวัลต่าง ๆ
- ๔) โครงการที่ขอรับการสนับสนุนเป็นค่าวัสดุและค่าใช้จ่ายสำนักงาน
- ๕) โครงการที่มีการจ้างงานในลักษณะการจ่ายเป็นเงินเดือน
- ๖) โครงการที่เป็นการประชุมของสมาชิกองค์กร
- ๗) โครงการที่มีลักษณะเป็นการฝึกอาชีพหรือสร้างงานสร้างรายได้
- ๘) โครงการที่ขอรับการสนับสนุนเพื่อนำไปจัดตั้งกลุ่มหรือองค์กร

รายการค่าใช้จ่ายที่ไม่สนับสนุน

- ๑) ค่าตกแต่งสถานที่
- ๒) ค่าจ้างเหมาจัดกิจกรรม ค่าจ้างการแสดงในพิธีเปิด - ปิดงาน
- ๓) ค่าของที่ระลึกวิทยากร หากมีการจ่ายค่าตอบแทนวิทยากรแล้ว
- ๔) ค่าเงินรางวัล/ของรางวัล

- ๕) ค่าจัดทำสื่อ
- ๖) ค่าวัสดุสำนักงาน
- ๗) ค่าเช่าที่ดิน อาคาร สิ่งก่อสร้าง ครุภัณฑ์ต่าง ๆ
- ๘) ค่าใช้จ่ายอื่น ๆ ที่ไม่ระบุรายละเอียด

๘. เกณฑ์การพิจารณาค่าใช้จ่าย

การพิจารณาค่าใช้จ่ายโครงการ จะพิจารณาตามความจำเป็น ประหยัด คุ่มค่า เหมาะสมกับสถานที่ กลุ่มเป้าหมาย และกิจกรรม ตามระเบียบที่กระทรวงการคลังกำหนด และตามเกณฑ์การพิจารณาสับสนุนโครงการจากกองทุนส่งเสริมความเท่าเทียมระหว่างเพศ

๙. ระยะเวลาดำเนินโครงการ

ระยะเวลาดำเนินโครงการให้แล้วเสร็จภายในปีบัญชีของกองทุน คือ ภายในวันที่ ๓๐ กันยายน ของทุกปี

๑๐. การรับเงินสนับสนุนโครงการ

เมื่อได้รับการอนุมัติงบประมาณสนับสนุนโครงการจากคณะกรรมการบริหารกองทุนฯ เรียบร้อยแล้ว ฝ่ายเลขานุการฯ จะมีหนังสือแจ้งไปยังหน่วยงานผู้เสนอขอรับเงินสนับสนุน มาดำเนินการทำสัญญาที่กรมกิจการสตรีและสถาบันครอบครัว ภายในเวลาที่กำหนด โดยผู้รับเงินจะต้องแจ้งเลขที่บัญชีธนาคารของหน่วยงาน/สมาคม/ชมรม/มูลนิธิ/องค์กร ที่รับเงินสนับสนุนให้กองทุนฯ ทราบ เพื่อดำเนินการเบิกจ่ายต่อไป

๑๑. การรายงานผล

เมื่อผู้รับเงินสนับสนุนได้ดำเนินโครงการแล้วเสร็จ ให้รายงานผลการดำเนินโครงการและการใช้จ่ายเงินสนับสนุน ตามแบบ กทพ. ๓ พร้อมส่งคืนเงินเหลือจ่าย ต่อกรมกิจการสตรีและสถาบันครอบครัว ภายใน ๓๐ วัน นับแต่วันที่ได้ดำเนินโครงการแล้วเสร็จ

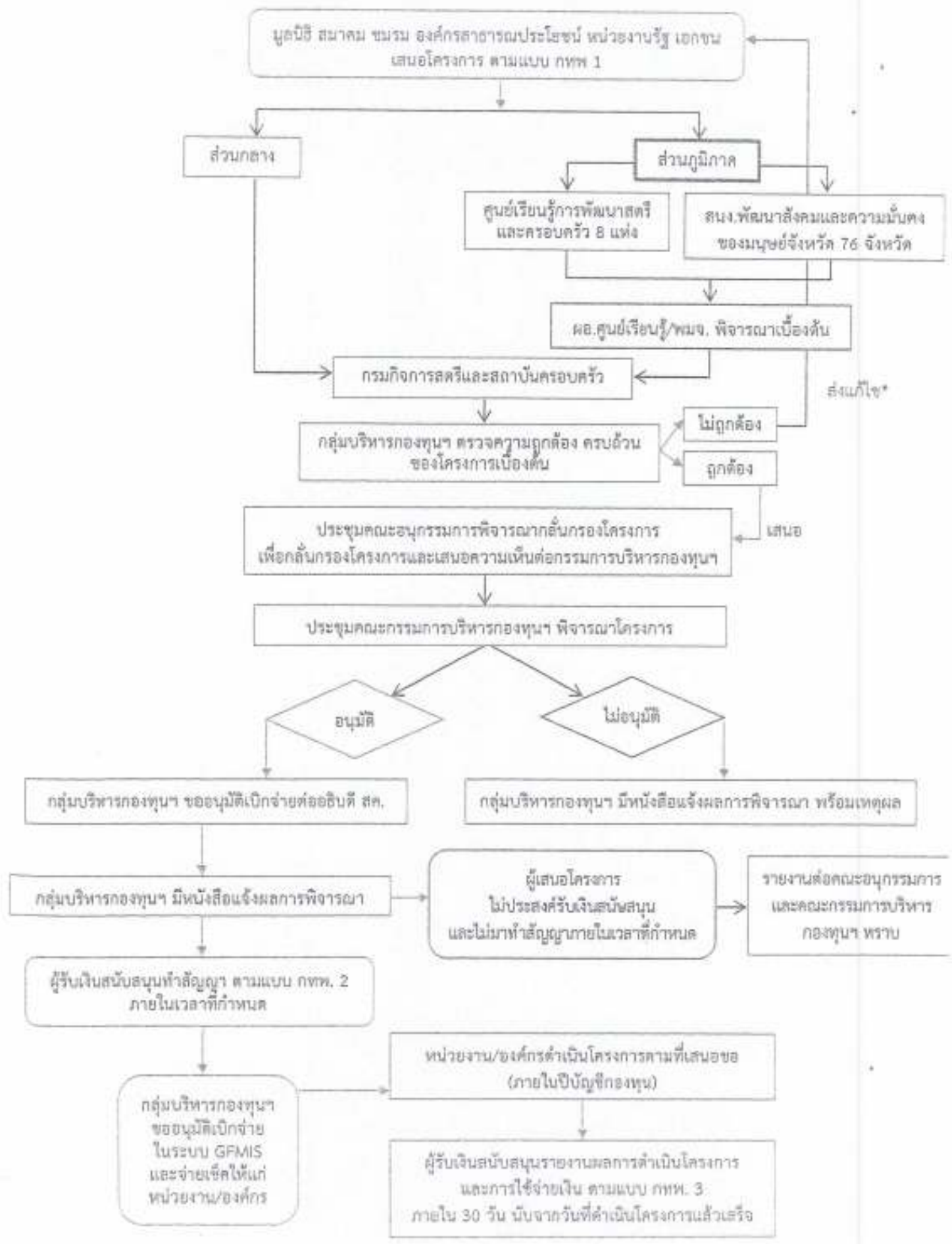
ทั้งนี้ การรายงานผลดังกล่าวต้องแนบหลักฐานใบเสร็จรับเงินซึ่งเป็นค่าใช้จ่ายต่าง ๆ ที่คณะกรรมการบริหารกองทุนฯ พิจารณาอนุมัติทุกรายการ โดยใช้ฉบับจริง ได้แก่ ใบลงทะเบียนผู้เข้าร่วมโครงการ แบบใบสำคัญรับเงินค่าพาหนะเดินทางของผู้เข้าร่วมโครงการ ค่าที่พัก ค่าอาหาร อาหารว่างและเครื่องดื่ม หลักฐานการจ่ายค่าตอบแทนวิทยากรและกำหนดการ หลักฐานภาพถ่ายกิจกรรมบันทึกลงแผ่นซีดี หรือวีซีดี และหลักฐานอื่น ๆ ที่เกี่ยวข้อง เป็นต้น

๑๒. การขอรับเอกสารหรือแบบฟอร์มต่าง ๆ สามารถดาวน์โหลดเอกสาร ได้ที่ :

- ๑) Facebook : กองทุนส่งเสริมความเท่าเทียมระหว่างเพศ
- ๒) Email : fundktp@gmail.com
- ๓) www.dwf.go.th ไปที่เมนู ประชาสัมพันธ์
- ๔) ติดต่อเจ้าหน้าที่กลุ่มบริหารกองทุนฯ โทร. ๐ ๒๖๔๒ ๗๗๕๒



ขั้นตอนการเสนอโครงการที่ขอรับการสนับสนุนจากกองทุนส่งเสริมความเท่าเทียมระหว่างเพศ



เอกสารสำคัญที่ต้องแนบโครงการ

แนบท้ายแบบขอรับเงินสนับสนุนโครงการฯ (แบบ กทพ. ๑) ประกอบด้วย

ที่	รายการเอกสาร	จำนวน
	กำหนดการจัดกิจกรรม	๑ ฉบับ
	สำเนาบัตรประจำตัวประชาชน ผู้เสนอขอ พร้อมรับรองสำเนาถูกต้อง	๑ ฉบับ
	สำเนาดราสาร/ข้อบังคับ/การจดทะเบียนของหน่วยงาน พร้อมรับรองสำเนาถูกต้อง	๑ ชุด
	สำเนารายชื่อคณะกรรมการบริหาร	๑ ชุด
	สำเนารายงานการประชุมประจำปี ที่แสดงงบการเงินของหน่วยงาน (ครั้งล่าสุด)	๑ ชุด
	สรุปผลการดำเนินงานที่ผ่านมา (ถ้ามี) (ด้านการพัฒนาสังคม/การส่งเสริมความเท่าเทียมระหว่างเพศ)	๑ ชุด

แนบท้ายแบบสัญญาเงินสนับสนุน (แบบ กทพ. ๒) ประกอบด้วย

ที่	รายการเอกสาร	จำนวน
๑	สำเนาดราสาร/ข้อบังคับ/การจดทะเบียนของหน่วยงาน พร้อมรับรองสำเนาถูกต้อง	๒ ชุด
๒	เลขประจำตัวผู้เสียภาษีของหน่วยงาน	๒ ฉบับ
๓	สำเนาสมุดบัญชีธนาคารของหน่วยงาน ประเภทออมทรัพย์/กระแสรายวัน	๒ ฉบับ
๔	สำเนาบัตรประจำตัวประชาชน ผู้เสนอขอ พร้อมรับรองสำเนาถูกต้อง	๒ ฉบับ
	กรณีมอบอำนาจในการทำสัญญา	
๕	หนังสือมอบอำนาจ	๒ ฉบับ
๖	สำเนาบัตรประจำตัวประชาชน-ผู้มอบอำนาจ พร้อมรับรองสำเนาถูกต้อง	๒ ฉบับ
๗	สำเนาบัตรประจำตัวประชาชน-ผู้รับมอบอำนาจ พร้อมรับรองสำเนาถูกต้อง	๒ ฉบับ

หมายเหตุ : ฉบับที่ ๑ แนบท้ายสัญญา ฉบับที่ ๒ ส่งกรมบัญชีกลางผูกข้อมูลหลักผู้ขาย

แนบท้ายแบบรายงานผลการดำเนินงานและการใช้จ่ายเงินสนับสนุนโครงการตามวัตถุประสงค์ของกองทุนฯ (แบบ กทพ. ๓) ประกอบด้วย

ที่	รายการเอกสาร	จำนวน
๑	กำหนดการ (ระบุชื่อวิทยากรภาครัฐ/เอกชน)	๑ ฉบับ
๒	หลักฐานการเบิกจ่ายเงิน ฉบับจริง ได้แก่ - ใบลงทะเบียนผู้เข้าร่วม / วิทยากร / เจ้าหน้าที่ - ใบสำคัญรับเงินต่าง ๆ ตามที่อนุมัติทุกรายการ	๑ ชุด
๓	ภาพถ่ายการจัดกิจกรรม + ซีดี	๑ ชุด
๔	สรุปผลแบบวัดความรู้ก่อน-หลัง (ถ้ามี)	๑ ฉบับ
๕	สรุปผลแบบการวัดความพึงพอใจ-ไม่พึงพอใจ (ถ้ามี)	๑ ฉบับ